



Habitat inclusif « Les Amalias » Projet social



Septembre 2019

Le contexte : Faut-il accepter qu'il y ait deux mondes ?

Un pour les personnes indépendantes et valides qui peuvent décider de leur destinée, et un autre pour les personnes en situation de vulnérabilité, en parallèle, sans interaction avec le premier ?

En France, en 2019, il existe deux options pour de jeunes adultes avec handicap :

Soit être accueillis en institution avec des listes d'attente souvent longues, des dates d'entrée et des localisations improbables, des projets d'établissement qui ne répondent pas toujours à leurs aspirations.

Soit vivre chez leurs parents, avec ou sans l'aide d'une équipe d'accompagnants, et le risque d'un épuisement des aidants familiaux.

Lucile, 22 ans, future colocataire

« Vous voudriez, vous, à 22 ans, vivre chez vos parents jusqu'à la fin de vos jours... ou des leurs ? Je ne pense pas que cela fasse rêver beaucoup de monde. J'aime mes parents, mais je ne veux plus vivre avec eux au quotidien. J'ai besoin d'être au-delà de leur regard pour m'inventer.

*D'ailleurs, depuis mes 20 ans, je suis l'employeur des personnes qui partagent mes journées, **c'est à moi de décider qui m'accompagne et comment se construit ma vie.***

Ce que je souhaite c'est vivre avec d'autres jeunes adultes, comme moi, que nous nous entendions bien, chez nous, avec des personnes qui nous accompagnent et qui partagent notre quotidien, qui sont non seulement des salariés, mais avant tout des compagnons de route... Faire communauté ensemble, voilà ce à quoi j'aspire.

*Et si, pas loin de chez nous, il peut y avoir des gens qui ont envie de découvrir qui nous sommes derrière nos figures de « billes de clown » et s'ils ont envie de découvrir qui ils sont aussi, alors ensemble nous pourrions donner et recevoir et **nous sentir plus humains et grandis de nos différences.***

Alors, peut-être cela donnerait sens à notre coexistence...

Qui sait ? »

Deux postulats de base

- **Chaque personne, quelles que soient ses entraves, est appelée à devenir, c'est-à-dire à développer ses potentiels.**

Souvent la survenue du handicap occulte cette dynamique, comme si le handicap en lui-même et le dépassement des obstacles quotidiens qu'il impose, étaient à eux seuls le devenir de la personne. Pour trouver et accompagner le projet de vie de chacun, il s'agit d'aller au-delà de l'étiquette ou de l'identité de la personne réduite à son handicap, aussi « lourd » soit-il.

- **Pour devenir soi et développer ses potentiels, chaque être humain a besoin du regard des autres, d'interactions, de rencontres et de partage. Pour se découvrir, apprendre à donner, à recevoir, et se voir à travers l'autre.**

Le handicap est un facteur important d'isolement. Jusqu'à présent, il relevait du secteur médical et de spécialistes, empêchant tout un chacun de se sentir concerné et compétent

dans l'aide à apporter aux personnes avec un handicap. Aujourd'hui, ce système est remis en question en France et une logique plus inclusive émerge. La loi Elan sur le logement votée en 2018 définit pour la première fois l'habitat inclusif et pose un cadre législatif. Toutefois, les habitudes sont bien ancrées. Il est donc primordial de créer des espaces permettant la rencontre quotidienne, afin que de ces échanges fréquents, les a priori, la pitié et les peurs disparaissent.

L'alternative de l'habitat inclusif

L'habitat inclusif répond à une double nécessité permettant de devenir pleinement soi :

- **Avoir son propre espace d'intimité et de résidence:**

Être chez soi, loin du regard parental, c'est avoir un lieu pour s'inventer, dire « je », se découvrir au-delà des projections, des attentes et de l'histoire de son enfance. Riche de celle-ci mais dans un espace distinct, chacun peut appréhender son existence d'une manière nouvelle.

- **Avoir la possibilité de partager et de « faire communauté »:**

Vivre avec des personnes que nous aimons et avec lesquelles nous avons des valeurs communes permet de se sentir appartenir à un groupe, de traverser les moments de conflit et de désaccord dans un cadre sécurisé, d'être pleinement soi-même au sein d'une communauté d'amis et de professionnels bienveillants.

Une prise de conscience internationale

Les questions de l'habitat et du libre-choix des personnes avec handicap sont depuis 2006 prises en considération tant au niveau des Nations unies, que de l'Union européenne et de la France. Habitat et libre-choix participent de cet « *état de bien-être physique, mental, social et environnemental* » qui, selon l'OMS, définit la santé.

Le projet « Les Amalias » en bref

Le futur hameau se situe dans le nord-est de Forcalquier, sur un terrain en pente, avec une belle vue sur la citadelle et la campagne environnante.

Le programme comprend :

- **Un habitat partagé, adapté et accompagné** pour trois personnes en situation de handicap. Ce logement social en PLAI avec parties communes et espaces privatifs fonctionnera comme une colocation. Son objectif est de permettre aux colocataires de prendre leur vie en main comme tout un chacun, au sein d'un collectif.
- **Trois logements sociaux** (2 PLAI et 1 PLUS) à destination de personnes répondant aux critères du logement social et avec à cœur de tisser des liens avec leurs trois voisins de la colocation.
- **Un logement pour des séjours transitoires** : pour préparer l'inclusion de nouveaux colocataires, pour accueillir les aidants familiaux en visite ou en séjour de répit, pour expérimenter en matière de domotique, pour accueillir des formations, des résidences d'artistes...
- **Un espace de rencontres et d'activités.** Cette salle commune d'environ 50 m² pourra accueillir du public jusqu'à 50 personnes.

- des espaces extérieurs partagés et privés



La colocation (bâtiment en bas), les logements sociaux (en haut à gauche), la salle commune (en haut à droite)

L'association Ensemble & Différents, porteur du projet des Amalias et garant du projet de vie sociale et partagée

Ensemble & Différents (E&D), créée en 2002 à Forcalquier, a pour objet de favoriser par tout moyen l'inclusion et l'accueil de personnes en situation de handicap dans tous les domaines de la société ; de favoriser et de promouvoir le partage et les échanges entre personnes valides et personnes avec handicap afin de faciliter une meilleure compréhension réciproque et dépasser la peur qui préside au rejet de l'autre.

E&D se donne également pour objet l'accompagnement et l'aide aux familles concernées par le handicap.

Enfin, l'association a pour but de participer à la promotion, la conception et le développement de toute initiative permettant l'inclusion et un accompagnement éthique des personnes avec handicap (habitat inclusif, rencontres, formations, diffusion d'informations et création de contenus, soutien aux créations artistiques favorisant la mixité...)

Dans le cadre du projet des Amalias, l'association E&D porte :

- **l'intermédiation locative** de l'ensemble des bâtiments, en mode location/sous-location avec le propriétaire Chênelet, avec pour objectif de garantir la dimension éthique du projet, d'assurer un accompagnement de chaque colocataire adapté à ses besoins, et de s'assurer de l'adhésion des futurs locataires au projet global, en complément des règles classiques d'attribution.
- **la coordination de l'équipe-projet**
- **la coordination de l'équipe d'auxiliaires de vie** (planning, gouvernance, recrutement, éthique...)
- **l'accompagnement des familles** dans le processus de « décohabitation » familiale et de « désinstitutionnalisation »
- **l'animation et la gestion de la salle commune et de l'hébergement transitoire**, une fois ouverts
- **la promotion et le développement de liens de qualité** entre les habitants des Amalias d'une part, et du hameau des Amalias avec le quartier, la ville et le pays de Forcalquier d'autre part, afin d'inscrire durablement l'habitat inclusif des Amalias dans la vie de la cité.
- **l'évaluation de l'impact social** du projet

Des familles et une équipe d'accompagnement, prêtes à entrer dans le jeu

Afin que le handicap, d'une fatalité subie par les aidants familiaux bien souvent épuisés se transforme en force bienveillante dédiée au devenir du jeune adulte dépendant; afin qu'accompagner à domicile devienne une aventure humaine, les proches de trois colocataires identifiés et l'équipe d'accompagnement de l'un d'entre eux, se mobilisent pour créer un habitat inclusif et plus largement un écosystème où personnes dites valides et personnes avec handicap cheminent ensemble.



Des acteurs locaux impliqués

La municipalité de Forcalquier (Alpes-de-Haute-Provence) soutient le projet. Elle a mis à disposition de la Foncière Chênelet un terrain d'environ 2350 m² dans le quartier des Chambarels, grâce à un bail emphytéotique.

Ce terrain est à côté d'un habitat participatif existant de 11 familles: les Colibres. Et jouxte le terrain qui accueillera un deuxième habitat participatif de 46 logements, accompagné par la SCIC Regain : les Cooplicots.

Un projet inscrit dans un réseau plus large

En octobre 2018, le projet d'habitat inclusif des Amalias a gagné l'appel à projets LACHPA (les aidants concepteurs d'habitats partagés et accompagnés) lancé par l'association Familles Solidaires. Familles Solidaires a pour but de promouvoir l'habitat partagé et accompagné dans toute la France.

Jusqu'à fin 2020, le projet des Amalias bénéficie de l'expertise et des outils de Familles Solidaires en matière d'habitat inclusif. Il bénéficie également des échanges d'expériences et de bonnes pratiques avec neuf autres projets lauréats dans toute la France.

Le partenariat avec le maître d'ouvrage Chênelet

Ce partenariat est né d'une rencontre, du partage de valeurs communes, et de la volonté du Chênelet de soutenir un projet innovant au service de la « fragilité joyeuse ».

L'ensemble des bâtiments seront construits suivant le modèle Chênelet : économes en énergie, confortables et sains.

Ces logements sont conçus pour répondre aux exigences de maîtrise des charges en termes de :

- isolation thermique et étanchéité à l'air
- optimisation des apports solaires
- consommation d'énergie liée à l'éclairage naturel et aux équipements
- consommation d'eau (récupération des eaux pluviales)
- confort et qualité de l'air intérieur (utilisation de matériaux naturels).

La construction sera en structure bois, isolée avec des bottes de paille.

La toiture végétalisée permettra d'éviter les surchauffes estivales, de réguler l'écoulement des eaux pluviales et de participer à la préservation de la qualité de l'air environnant. Elle aura une teinte changeante au gré des saisons : du vert clair au rouge brun en passant par le jaune. Toutes les façades seront couvertes d'un bardage vertical de mélèze laissé dans sa teinte naturelle. Le bardage prendra une teinte argentée avec les saisons.

Un petit soubassement maçonné constituera le pied du mur et le protégera de l'humidité. Il sera traité avec un enduit minéral foncé. Les menuiseries seront en bois de pays, peintes.

La Foncière Chênelet, bailleur social agréé Maître d'Ouvrage d'Insertion dans six régions françaises, développe depuis une dizaine d'années une expertise dans le montage de projets autour du logement écologique social à très faibles charges et adapté au vieillissement et à la

mobilité réduite. Cette démarche innovante permet, par un travail d'animation du territoire et de ses acteurs, de créer de nouvelles solidarités pour répondre aux enjeux du vieillissement de la population, de la fracture territoriale, de la précarité énergétique, de l'emploi, et de l'écologie.

À ce jour, la Foncière Chênelet a réalisé une centaine de logements dans toute la France et relogé plus de 370 personnes. Pour le projet des Amalias, le Chênelet travaille avec les architectes Agathe Pitoiset et Sylvie Detot, basées respectivement à Robion (Vaucluse) et à Forcalquier.

Plans du futur habitat inclusif « Les Amalias »



Simulation en 3D : La coloc en premier plan et les quatre autres logements en arrière-plan.



Dernier bâtiment à droite : la salle commune, établissement pouvant recevoir du public

« La coloc des Billes de clown »

Il s'agit d'un habitat partagé et accompagné **pour trois personnes avec handicap** identifiées qui ont le désir de vivre chez elles et non plus au domicile des parents, accompagnées par des professionnels dans la mise en œuvre de leur projet de vie. Chacune de ces trois personnes a besoin d'être accompagnée 24h/24h dans tous ses gestes du quotidien. Il y aura donc constamment une présence professionnelle dans la colocation. Selon les moments de la journée et les besoins, l'équipe pourra être constituée d'une personne (la nuit) et jusqu'à trois personnes (lorsque les trois colocataires sont présents et actifs).

L'équipe d'accompagnement sera constituée d'une dizaine de professionnels qui se relayeront pour éviter l'épuisement et permettre l'épanouissement de tous (professionnels et personnes accompagnées). Cette équipe d'accompagnement travaillera **au sein d'une structure collective en gouvernance partagée.**

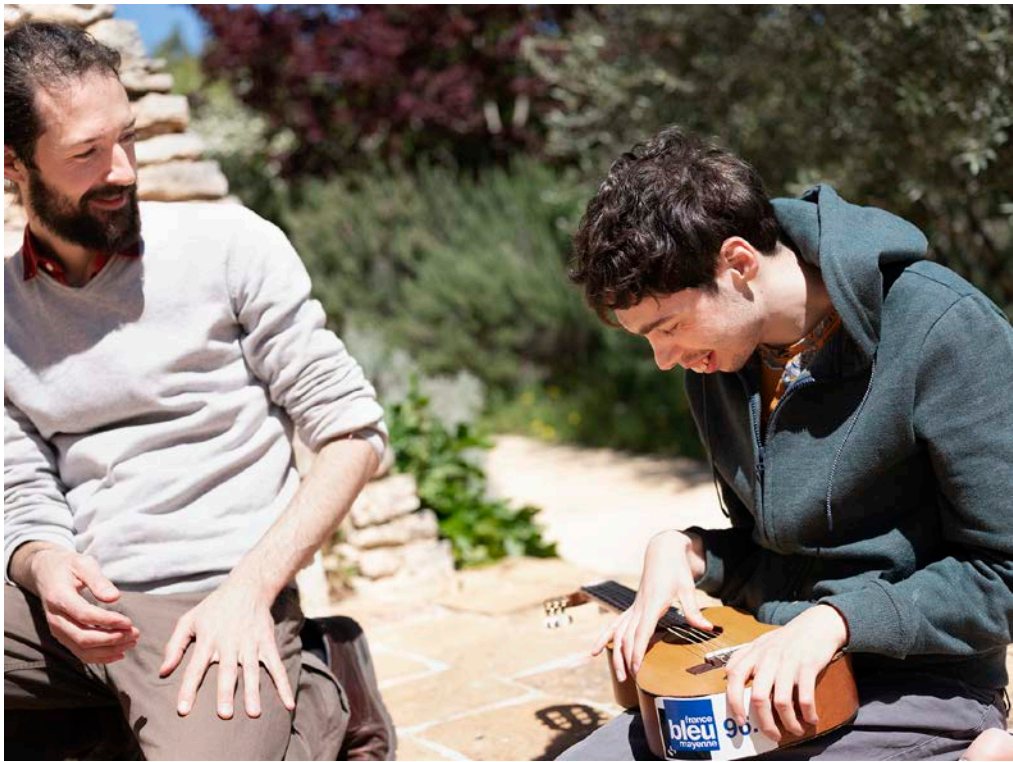
Des activités extérieures hebdomadaires seront organisées, choisies par les colocataires en fonction de leurs goûts, envies et besoins. Plus largement, ils seront accompagnés dans leurs différentes activités (artistiques, de détente...) et rendez-vous amicaux. Il ne s'agit pas d'imposer un emploi du temps type, mais de répondre aux aspirations et envies des colocataires en construisant avec eux un planning hebdomadaire modulable et sécurisé au niveau de la prise en charge.

Accompagnants et colocataires participeront ensemble à la vie de leur maison.

Une équipe pluridisciplinaire extérieure (médecin, kiné, art-thérapeute...) interviendra régulièrement dans la colocation.

Un professionnel employé à mi-temps (éducateur, coach, facilitant...) animera et régulera avec l'aide des colocataires et des accompagnants la vie quotidienne de la colocation. Il sera le **garant**, avec l'association Ensemble & Différents **du projet de vie sociale et partagée.**

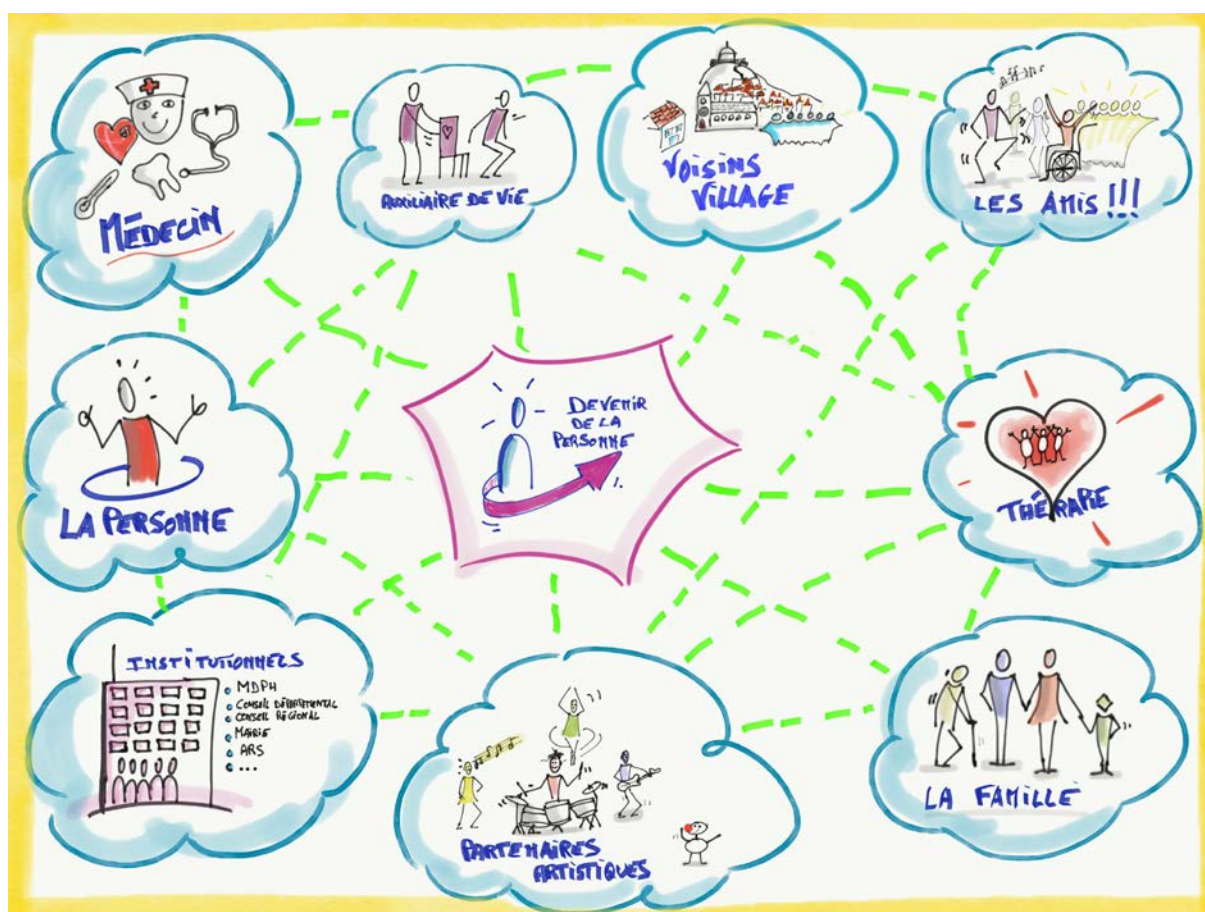
Les trois colocataires sont des bénéficiaires de l'allocation adulte handicapé (AAH) et de la prestation de compensation du handicap (PCH) et à ce titre sont éligibles au PLAI (prêt locatif aidé d'intégration). Ils pourront également bénéficier d'allocations logement. Les services d'accompagnement et les heures de prestations de compensation du handicap (PCH) seront mutualisés entre les trois colocataires.



L'écosystème autour de la coloc des Billes de clown : créer une dynamique d'échanges au sein de l'habitat inclusif et avec l'extérieur

« Pour que la tendresse puisse exister, il faut une matrice, une communauté, un lieu sécurisant, un lieu d'appartenance où la personne peut vivre et trouver sa place. » Patrick Mathias (psychiatre à l'Arche)

Notre intention est que chaque personne ou collectif puisse exprimer ses besoins, envies, avis, afin de créer et nourrir l'écosystème dessiné ci-dessous. Nous souhaitons encourager une réciprocité où il n'y a pas d'un côté la personne valide sachant et aidant, et de l'autre la personne dépendante aidée, mais une interaction bénéfique aux deux parties où chacun apporte ce qu'il est et ses différences.



Pour faire émerger cet écosystème, la colocation des Billes de clown fait partie d'un ensemble plus vaste : Les Amalias

Les trois logements sociaux des Amalias

Toute famille ou personne qui répond aux critères du logement social et qui a à cœur de tisser des liens, de participer à l'émergence d'un voisinage bienveillant et de défendre une « fragilité joyeuse », pourra devenir résident d'un des trois logements sociaux. Ces

familles ou personnes constitueront une forme de communauté élargie qui pourra être présente dans les moments de célébration, de fête ou tout simplement pour s'entraider, se dépanner et mutualiser des ressources.

Ensemble & Différents veillera aux conditions d'émergence de ce collectif et aux liens entre les futurs voisins.

L'hébergement transitoire:

Situé dans le même bâtiment que les logements sociaux, il a pour vocation de faire vivre le projet de vie sociale et partagée de l'habitat inclusif.

Il est destiné à :

- préparer l'inclusion de nouveaux colocataires
- accueillir les familles (parents, frères et sœurs, grands-parents ...) et/ou amis des trois colocataires ; et participer ainsi au tissage de liens nouveaux entre eux et la personne avec handicap, sans plus passer obligatoirement par les parents.
- accueillir des aidants familiaux ayant besoin de répit.
- expérimenter en matière de domotique
- accueillir des formations sur la qualité des soins et de l'accompagnement, ou toute autre formation en lien avec le projet de vie sociale et partagée des Amalias.
- accueillir des personnes en service civique.
- accueillir des artistes en résidence avec un projet de création pour un public mixte (personnes vulnérables et personnes dites valides, public intergénérationnel, diversité sociale)

La salle commune :

Cet espace, à la fois ouvert sur le quartier et totalement intégré aux Amalias, servira :

- aux activités des trois colocataires : chant, musique, clown, etc
- de lieu de rencontre et de célébration pour les colocataires, les habitants des logements sociaux des Amalias et les voisins.
- à des activités communes aux habitants des Amalias et aux Forcalquiérains qui le souhaitent : chant, danse, peinture, musique, célébrations...
- aux associations sportives et culturelles locales pour y organiser des événements, des ateliers et des activités ouvertes aux personnes avec handicap et/ou aux personnes âgées.
- de lieu de création pour les artistes accueillis en résidence qui proposent des ateliers pour un public mixte.
- de lieu de réunion pour l'habitat participatif voisin des Cooplicots

Le K'fé Quoi !, salle de spectacles à Forcalquier pouvant accueillir jusqu'à 300 personnes et partenaire de longue date de l'association Ensemble & Différents, pourra être sollicité pour l'organisation de plus gros événements, inappropriés pour la salle commune.

La salle commune et l'hébergement transitoire ont été pensés pour tisser et retisser des liens, favoriser la rencontre de publics différents et donner aux colocataires et aux personnes âgées des habitats participatifs voisins, des espaces d'expression de leurs talents et une tribune pour les partager. Ces deux espaces agissent comme une membrane poreuse, assurant sécurité relationnelle et lien vers l'extérieur.

Un groupe de pilotage et de coordination de la vie sociale et partagée

Il serait composé d'au moins un représentant des familles, des colocataires, des accompagnants, du professionnel chargé d'animer le projet de vie sociale et partagée et d'un représentant de l'association Ensemble & Différents

- Pour écouter et entendre les envies, besoins, avis, doutes et questionnements de chaque colocataire tout au long de l'élaboration du projet et une fois la colocation opérationnelle.
- Pour définir le « vivre ensemble », nommer les valeurs fondatrices au sein de la colocation et créer l'espace pour les vivre au quotidien. Cette charte de la vie sociale et partagée sera rédigée en concertation avec les trois colocataires, les familles, les accompagnants et l'association Ensemble & Différents. Elle évoluera si besoin.
- Pour baliser ce « vivre ensemble » avec des moments « pour se dire » (météo des humeurs, temps de remerciements...), avec des moments de célébration (passage des saisons, anniversaires, fêtes...), avec des temps d'expression et la mise en place de modes de régulation des désaccords.

Un projet qui se construit dans la durée

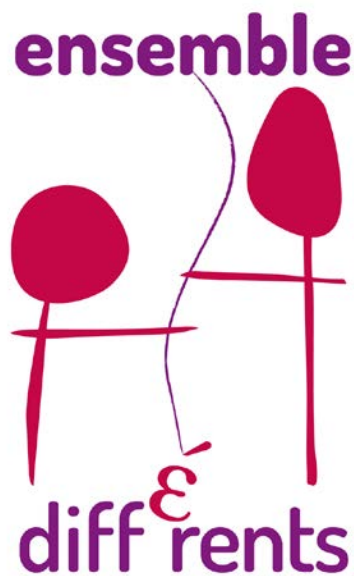
Un parcours d'intégration de la colocation est en place depuis 2016 pour prendre le temps de vérifier que les trois personnes veulent et peuvent réellement vivre ensemble, et pour affiner les modalités de ce vivre ensemble. Il a démarré par des rencontres régulières, des réunions, des échanges à distance. Depuis le printemps 2019, une première colocation est en phase de test au domicile parental d'une des colocataires avec des séjours d'une semaine par mois de chacun des deux autres colocataires. L'accompagnement est dimensionné en fonction, et permet ainsi d'être également testé.

Depuis 2017, l'équipe de professionnelles qui accompagne une des colocataires développe des compétences accrues d'autonomie afin que les parents soient de moins en moins sollicités au quotidien. L'objectif étant d'arriver à la création d'une structure collective rassemblant professionnels, colocataires employeurs et aidants familiaux, fonctionnant en gouvernance partagée. Cette organisation a pour raison d'être le devenir des personnes accompagnées et se conçoit comme la mise en lien de tous les partenaires concernés par et autour de ce projet.

Après tant d'années de vie commune et d'accompagnement de leur proche dépendant, il s'agit pour les aidants familiaux d'arriver à concevoir un quotidien sans leur enfant, d'arriver à faire confiance à la communauté qui entourera les colocataires, et de petit à petit imaginer un projet de vie personnel. Pour faciliter ce processus de « décohabitation » et partager leur vécu, les trois familles concernées par le projet *des Amalias* se rencontrent régulièrement depuis 2016. Elles sont également accompagnées depuis 2017 par une intervenante extérieure qui entend les besoins des familles et leur calendrier qui peut être différent de celui des professionnels et des futurs colocataires. Ce groupe réfléchit également à la place des parents dans le fonctionnement futur de la colocation.

Le calendrier des Amalias

Février 2017	Début du partenariat entre Ensemble & Différents et le Chênelet
Octobre 2018	Ensemble & Différents est lauréat de l'appel à projet LACHPA
Mars 2019	Vote du Conseil municipal de Forcalquier pour un terrain en bail emphytéotique
Avril 2019	Démarrage de la colocation dans sa phase de test, dans la maison des parents de l'un des futurs colocataires. Les parents louent un autre logement en attendant l'ouverture des Amalias.
Août 2019	Dépôt du permis de construire par le Chênelet
Mars 2020	Début des travaux
Fin 1^{er} sem 2021	Livraison des bâtiments et installation des habitants des Amalias. Début d'activité de la structure collective de services à la personne dans un habitat inclusif



Contactez l'association Ensemble & Différents

contact@ensemble-differents.fr

Chargée de projet : Elise BERNIND

06 95 59 34 51 / elisebernind-ensembledifferents@posteo.net

Le projet des Amalias et l'association Ensemble & Différents sont soutenus par :



FDVA
FONDS POUR LE
DÉVELOPPEMENT
DE LA VIE
ASSOCIATIVE



Mairie de Forcalquier



Projet
soutenu par

**Fondation
de
France**

Exhibit group

Un projet

#LACHPA

Les Aidants Concepteurs d'Habitats
Partagés et Accompagnés

Propulsé par



En partenariat avec



Photos : Vincent Beaume, illustrations : Gilles Vialard, plans et esquisse : Agathe Pitoiset, Sylvie Detot, Chênelet