

Rapport d'activités 2022



Vacances estivales à St-Paul-Trois châteaux dans la Drôme. ©Ensemble et Différents

Avril 2023

Sommaire

1.	<i>Introduction</i>	3
2.	<i>Première année de vie des Amalias</i>	5
2.1.	Les Amalias, c'est quoi ?	5
2.2.	Retour sur 12 mois de vie aux Amalias.....	6
2.3.	Première année de gestion locative par Ensemble et Différents	6
2.4.	Évaluation de l'utilité sociale des Amalias.....	8
2.5.	Partage d'expériences sur l'habitat inclusif	8
3.	<i>Première année de vie de Coopilote ta vie</i>	10
3.1.	Coopilote ta vie, 1ère année d'exercice « Apprendre et structurer »	10
3.2.	Zoom sur la gouvernance à Coopilote ta vie	11
3.3.	Soutien d'Ensemble & Différents à la structuration de Coopilote ta vie.....	12
4.	<i>La vie sociale et partagée aux Amalias</i>	13
4.1.	Les liens et les activités en 2022 (galerie photos)	14
4.2.	Soutien à l'autonomie et autodétermination des colocataires	17
4.2.1	Formation à la vie relationnelle, affective et sexuelle et intime pendant 3 jours en avril 2022 :....	17
4.2.2	Formation à la CAA de l'équipe d'accompagnement.....	17
4.2.3	Participation sociale et citoyenne des colocataires.....	17
5.	<i>Les autres actions de l'association</i>	18
5.1.	Happymouv®	18
5.2.	Partenariat avec le cinéma Le Bourguet.....	19
6.	<i>Communication</i>	19
7.	<i>Gouvernance</i>	20
7.1.	Les administrateurs et le bureau	20
7.2.	Adhérents	21
8.	<i>Ressources humaines</i>	21
8.1.	Salariés.....	21
8.2.	Prestataires.....	21
8.3.	Bénévoles	21
9.	<i>Bilan financier</i>	22
9.1.	Synthèse	22
9.2.	Analyse synthétique des produits du compte de résultat	23
9.3.	Analyse synthétique des charges du compte de résultat	23
9.4.	Dons, mécénats et subventions en 2022.....	23
9.5.	Analyse synthétique du bilan de l'année 2022 :.....	24
9.6.	Prévisionnel 2023	25
9.7.	Plan d'investissement 2023.....	25
10.	<i>Le réseau d'Ensemble et Différents</i>	26
11.	<i>Perspectives et rêves pour 2023</i>	26

1. Introduction

Le rapport d'activités annuel que nous vous présentons revient sur les différents projets et actions mis en œuvre ou poursuivis au cours de l'année civile 2022.

20 ans que notre association a été créée.

20 ans que cet élan est né face à la difficulté d'accueillir en structure petite enfance Lucile parce qu'elle avait un polyhandicap.

20 ans qu'une graine a été plantée pour que d'autres possibles voient le jour. Des possibles dans lesquels une place pour chacun.e, quel que soit son handicap, puisse exister au sein de la société, dans les structures de la petite enfance, à l'école, au collège, au cinéma, lors de spectacles, avec le public ou sur la scène, dans la rue, aux terrasses des cafés ou pour aller voter !

Être citoyen avec un handicap ou un polyhandicap demande des efforts, parfois énormes, que n'ont pas à fournir les personnes privées de handicaps. La place n'est pas faite a priori, il est indispensable de la construire, de la défendre, de la préserver sans quoi elles se retrouvent écrasées, réduites, mises sur le bord de la route des « valides ».

Comme vous pourrez le constater, en 2022, nous avons continué de rêver et d'innover, afin de répondre à notre élan depuis la création d'Ensemble & Différents : célébrer la fragilité joyeuse 😊 malgré les difficultés, le chagrin, la douleur et aussi les obstacles que nous avons rencontrés sur notre chemin.

L'envol de Lucile

Le 27 juin, Lucile après une belle journée joyeuse de balade au lac d'oraison est partie avec Marie (sa maman) rejoindre ses amis des Passeurs de silence à Niozelles. En arrivant là-bas, elle riait et puis en haut de l'escalier sur le perron **de battre, son cœur s'est arrêté** !

Elle fut veillée aux Amalias, par ses compagnons de vie Estelle et Robin, ses accompagnant.es, sa famille et ses ami.e.s.

Tous ses amis, et ceux qu'elle avait croisé et à qui elle avait diffusé son amour se sont retrouvés pour lui rendre hommage et accompagner son corps dans la terre du cimetière de Forcalquier.

Le 28 juin était prévue une journée cohésion d'équipe avec l'équipe de Coopilote Ta Vie. Cette journée n'a évidemment pas eu lieu, mais c'est finalement une semaine entière de soutiens mutuels, de partage et de célébration de la vie et de la mémoire de Lucile qui a eu lieu chez elle aux Amalias !

Perdre Lucile fut un choc douloureux qui ouvre une longue traversée pour Estelle, Robin, toute l'équipe ainsi que sa famille et ses amis.

Cela ouvre aussi des questionnements sur la suite : comment continuer ? Comment prendre le temps du deuil ? Comment faire face à la déstabilisation économique du modèle global consécutif à l'absence de Lucile ?

Comment continuer à s'engager au sein de l'association que nous avons créée au départ autour et avec Lucile ?

Comment poursuivre une juste implication ?

Comment trouver un nouvel élan ?

Ces questions ne peuvent pas trouver de réponses simples, nous pouvons juste rester en dialogue avec et écouter les résonances... avec une présence différente de Lucile.



2. Première année de vie des Amalias

2.1. Les Amalias, c'est quoi ?

C'était le projet phare de l'association depuis 2015. L'habitat inclusif des Amalias a été inauguré le 19 novembre 2021. Les habitants ont emménagé entre le 26 novembre et le 1^{er} décembre 2021. 2022 a donc été la première année complète de prise en main du lieu par les habitants, les intervenants, et l'équipe de salariés et bénévoles d'Ensemble et Différents et de la coopérative de services à la personne Coopîlote ta vie (Cf. chapitre 4).

Les Amalias est le premier habitat inclusif du département des Alpes-de-Haute-Provence reconnu et soutenu financièrement par l'Etat via le forfait habitat inclusif (loi Elan de 2018) géré par l'ARS.

Les Amalias est aussi la première expérience de mise en commun des prestations de compensation du handicap (PCH) dans le département 04. La PCH est une aide individuelle versée par le Département aux personnes dépendantes pour rémunérer l'accompagnement humain nécessaire au quotidien.

Les Amalias est avant tout et surtout la maison d'Estelle Passeron, Lucile Vialard et Robin Baillet, trois amis qui ont fait le choix de vivre ensemble en colocation, malgré leurs handicaps. Et aussi les maisons d'Alice, Marina, Stéphane, Cléo, Lou et Assia qui souhaitaient habiter dans un logement social de qualité et ont fait le choix d'habiter à proximité de la colocation inclusive pour expérimenter un quotidien où la convivialité et l'entraide sont des valeurs centrales.

Les Amalias est à la fois un lieu privé où vivent 9 personnes à l'année. Et un lieu de rencontres, d'échanges et d'apprentissage pour une société plus inclusive grâce à la mise à disposition d'une salle commune : « la salle Arc-en-ciel » et d'un logement pour des séjours courts « le logement des amis ».

La raison d'être de cet écosystème bienveillant est d'offrir un espace au sein duquel la différence n'est pas un obstacle à la rencontre mais un enrichissement mutuel.



2.2. Retour sur 12 mois de vie aux Amalias

Le rapport d'activités 2022 de la vie sociale et partagée revient en détails sur ce qui a été vécu aux Amalias en 2022. N'hésitez pas à le demander à Ensemble et Différents.

Ce qui peut être dit en bref :

Les 9 habitants ont rapidement investi la salle commune et le jardin collectif extérieur pour y organiser des fêtes (Noël, anniversaires, crémaillère...) et des rendez-vous réguliers (brunch le 1^{er} dimanche du mois, jardinage et arrosage collectifs...).

Les activités et rendez-vous que les 3 colocataires avaient dans leur emploi du temps avant l'emménagement se sont naturellement poursuivis aux Amalias. La toute nouvelle salle commune a même permis d'améliorer le confort de ces rendez-vous et d'en imaginer d'autres.

Les habitants, avec le soutien financier d'Ensemble et Différents, ont réalisé quelques aménagements pour rendre le lieu plus confortable et fonctionnel. Ils ont installé par exemple un compost collectif, un étendoir à linge collectif et une boîte à clés.

2.3. Première année de gestion locative par Ensemble et Différents

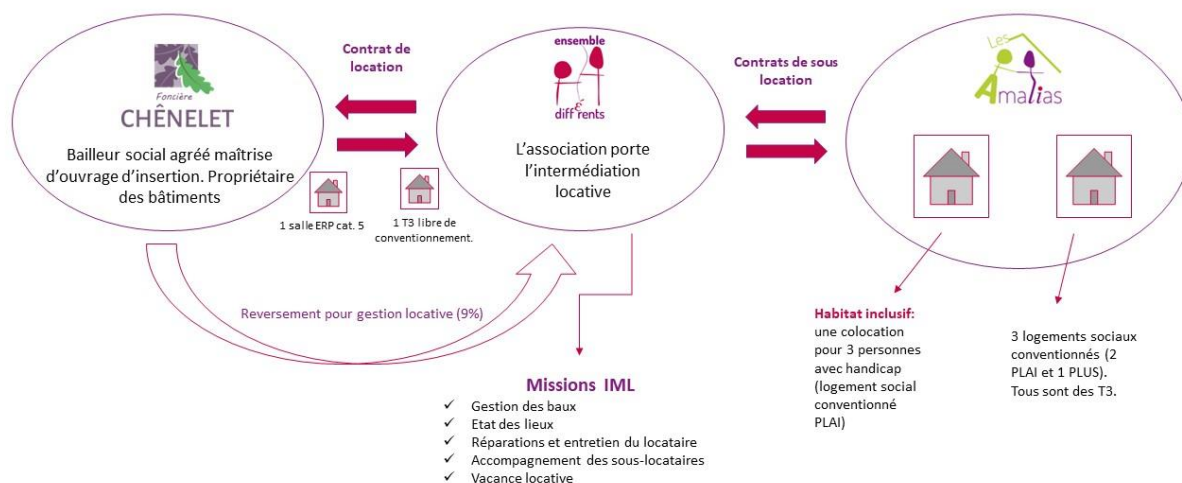
Le 28 juin 2021, Ensemble et Différents a obtenu l'agrément préfectoral pour assurer la gestion locative des Amalias. Cet agrément est valable 5 ans et renouvelable. La Foncière Chênelet, spécialisée dans la construction de logements sociaux écologiques, est le maître d'ouvrage et le propriétaire du lieu.

Ensemble et Différents perçoit des habitants les loyers des 4 logements sociaux (colocation inclusive + 3 appartements T3) et les reverse au Chênelet.

En contrepartie de sa mission de gestion locative (maintenance du lieu, gestion administrative...), Ensemble et Différents récupère 9% du montant des loyers des 4 logements sociaux.

Ensemble et Différents loue au Chênelet la salle commune et le logement prévu pour les courts séjours et propose ces deux lieux à la location pour des personnes et des événements qui répondent au projet social des Amalias : permettre la rencontre entre personnes avec et sans handicap et promouvoir la fragilité joyeuse.

Schéma de l'intermédiation locative aux Amalias



Extrait du compte d'exploitation relatif à la gestion locative (les principaux postes de dépenses et de recettes)

CHARGES		PRODUITS	
ACHAT	2 536 €	PRESTATIONS DE SERVICES	12 454 €
Facture Electricité (Enercoop)		reversement par Chênelet pour gestion locative (9% des loyers des 4 logements sociaux)	2 258 €
	1 785 €	nuitées dans logement des amis	2 866 €
Achat gestion locative	751 €	location salle commune	1 930 €
SERVICES EXTERIEURS	13 734 €	location salle commune par Coopilote ta vie	5 400 €
loyers salle commune	4 828 €	SUBVENTIONS	840 €
loyers Logement des amis	4 467 €	Fondation de France	840 €
charges SC + logement des amis	2 112 €	AUTRES PRODUITS DE GESTION COURANTE	259 €
Vacance locative à la suite du décès de Lucile	2 327 €	dons	259 €
AUTRES SERVICES EXTERIEURS	788 €		
Honoraires ménage	788 €		
CHARGES DE PERSONNEL	2 570 €		
salaire net (10% tps de travail Elise)	2 058 €		
Charges sociales (10% tps de travail Elise)	512 €		
TOTAL	19 628 €	TOTAL	13 553 €
RESULTAT			- 6 075 €

Pour l'année 2022, première année de fonctionnement, l'exercice spécifique à l'IML est déficitaire.

Ce déficit a plusieurs raisons :

- des achats de mise en route inhérents à une première année de fonctionnement (équipement du jardin etc) pour un montant égal à 751€
- Ensemble et Différents a manqué de temps pour développer la location de la salle commune et du logement des amis.
- Le départ soudain de Lucile Vialard qui a entraîné une vacance locative de 6 mois à la charge d'Ensemble et Différents pour un montant égal à 2 327€.

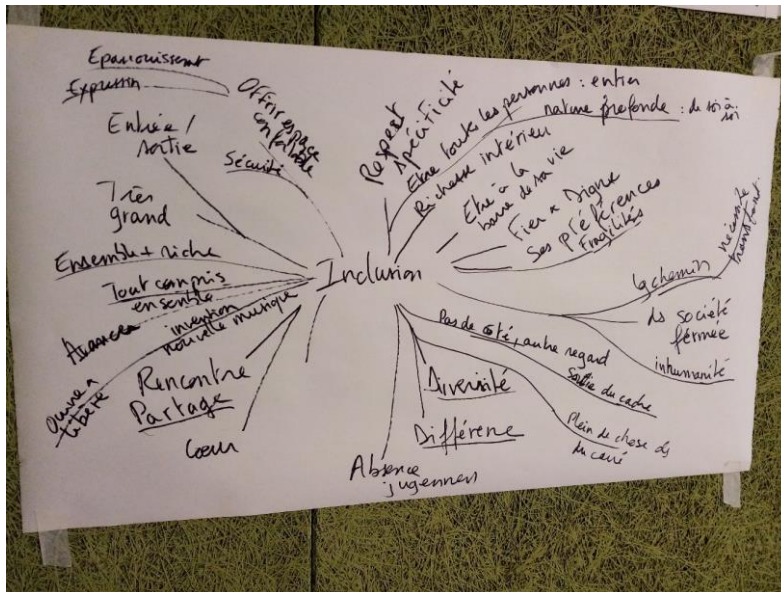
2.4. Évaluation de l'utilité sociale des Amalias

Avec Les Amalias, Ensemble et Différents a créé un lieu de vie qui propose une solution alternative à l'accompagnement de la dépendance, que ce soit en raison de l'âge, d'une maladie chronique ou d'un handicap. C'est un modèle innovant et reproductible.

Pour mesurer l'utilité sociale de ce modèle global – c'est-à-dire le lieu de vie et la coopérative de services à la personne Coopilote ta vie – Ensemble et Différents a démarré à l'automne 2021 une démarche d'évaluation de l'impact social des Amalias avec le cabinet spécialisé TransFormation Associés. Ainsi l'association disposera de données objectives et partageables pour essayer son modèle et mieux communiquer à l'extérieur.

Cette démarche, menée avec Hélène Duclos qui intervient plus particulièrement dans le secteur de l'économie sociale et solidaire, devait initialement se dérouler jusqu'à début 2023. Une première grande journée de travail collective avec plusieurs parties prenantes (habitants et intervenants des Amalias, voisins, salariés, bénévoles, partenaires...) a eu lieu le 8 mars 2022.

Bouleversés par la mort de Lucile le 27 juin 2022, nous avons interrompu la démarche pendant 6 mois. Les séances de travail ont repris en décembre 2022 et un nouveau rétroplanning a été élaboré. Les résultats de la mesure de l'utilité sociale des Amalias sont attendus pour l'automne 2023.



Un des résultats de la session de travail du 8 mars 2022. ©Ensemble et Différents

2.5. Partage d'expériences sur l'habitat inclusif

En 2022, Ensemble et Différents a été plusieurs fois contacté par des porteurs de projet d'habitat inclusif résidant dans toute la France. Le plus souvent, il s'agissait d'aidants familiaux à la recherche d'une solution pour leur enfant majeur. Il y a eu aussi des étudiants intéressés par l'expérience innovante des Amalias. La concrétisation des Amalias a augmenté ces sollicitations. L'équipe associative y a répondu du mieux qu'elle pouvait avec le temps dont elle disposait.

En plus de mails et de plusieurs échanges téléphoniques tout au long de l'année, une réunion d'information par visio a été organisée en février 2022, à destination de 4 porteurs de projet. Cette visioconférence, animée par Elise Bernind, a été enregistrée afin de pouvoir être transmise, comme première approche des Amalias, pour répondre aux nouvelles sollicitations d'aidants familiaux.

Par ailleurs, 2 apéros-découverte pour présenter les Amalias et sa raison d'être ont été organisés le 8 avril et le 13 mai 2022. Ils ont réuni à chaque fois une petite dizaine de personnes.



ensemble
différents

Les Amalias

Les Amalias KESAKO ?

Des nouveaux logements écolos ?, Une institution pour des personnes avec handicap ? Une piste d'atterrissage nocturne pour des aéronefs ?

Peut-être vous en avez entendu parler, ou vous êtes passé devant en vous posant des questions.

Alors l'apéro découverte des Amalias vous permettra de répondre à tout ce que vous avez toujours voulu savoir sur les Amalias ... sans jamais oser le demander !

Quand : le 8 Avril de 18h à 19h30 à la salle commune des Amalias.
Un apéro vous sera offert.

Où : 24 chemin des chambarels

Qui : en cas de problème contactez Hélène au 07 83 39 77 48

Pensez à vous inscrire [ICI](#)



Afin de faire connaissance, découvrir le lieu, répondre à vos questions et échanger ensemble nous limiterons le groupe à 25 personnes.

Si vous êtes plus nombreux nous prendrons une nouvelle date avec plaisir pour un nouvel « Apéro découverte des Amalias »

Support de communication des apéro-découverte. ©Ensemble et Différents



Apéro-découverte du 8 avril 2022. ©Ensemble et Différents

3. Première année de vie de Coopilote ta vie.

Une fois l'habitat inclusif en place, il fallait créer les conditions d'un accompagnement de qualité pour Estelle, Lucile et Robin. Ainsi, la SCIC Coopilote ta vie est née lors de l'AG constitutive du 16 octobre 2021, et a démarré son activité le 1^{er} janvier 2022.

3.1. Coopilote ta vie, 1^{ère} année d'exercice « Apprendre et structurer »

Cette première année d'exercice de Coopilote Ta Vie a été une année de création et de structuration d'entreprise en gouvernance partagée. Tout était à apprendre pour chaque personne du système ; tout le monde a fonctionné en sur-adaptation pendant presque 6 mois :

- > Lucile, Robin et Estelle ont dû apprendre à vivre ensemble, accompagnés par une équipe nouvelle et à se repérer dans leur nouvelle maison.
- > Marie Vialard-Hauser et Patricia André, les deux co-gérantes, ont appris à gérer et structurer une entreprise naissante tout en assurant un service continu à trois personnes 7j/7 avec une équipe à recruter de 12 personnes. Sans lâcher l'idée de faire tout cela en gouvernance partagée. Devant l'ampleur de la tâche elles ont fait appel à Christelle Dupont (coach et facilitante en intelligence collective), qui a rejoint le duo en mars, pour soutenir la structuration.
- > Les salariés ont dû passer de l'accompagnement d'une personne à l'accompagnement de trois personnes. Ils ont dû apprendre à travailler en équipe et à pallier le manque de personnel : nous avons fonctionné en sous-effectif toute l'année à cause de difficultés de recrutement.
- > Nous avons dû faire appel au soutien des amis, des familles et de bénévoles.
- > Il a fallu également apprendre à gérer les départs de certains salariés qui n'avaient finalement pas le désir de ce travail en équipe et de s'engager dans une telle aventure, ainsi que des arrêts maladie.
- > Il nous a fallu surtout réussir à recruter les personnes correspondant à l'esprit de ce projet innovant. L'équipe est au complet des besoins actuels seulement depuis février 2023.
- > Nous avons en outre appris et mis en place la gouvernance partagée, au travers de la

création du Cercle Vie de la coloc et du Cercle général. Chaque accompagnant a été appelé à énergétiser un rôle, voire plusieurs rôle(s) en plus de son rôle d'accompagnant.

- > Deux jours de réflexion collective ont eu lieu en octobre 2022, autour de la Vision pour envisager comment continuer à faire vivre la vision initiale de Lucile et pour faire émerger un nouveau rêve commun. Pour ce faire nous avons été accompagnés par un facilitateur et superviseur en intelligence collective. Estelle et Robin ont exprimé leur souhait, malgré le départ de leur compagne de vie, de continuer de vivre chez eux aux Amalias et choisi de porter ce rêve et cette vision. Ce fut un moment fort de cohésion où chacun a pu sentir à la fois la force du collectif et la place de chacun dans ses différences. Ce temps a permis à Coopilote Ta Vie, entreprise toute naissante, de trouver les forces de continuer malgré l'épreuve à traverser.

3.2. Zoom sur la gouvernance à Coopilote ta vie

La gouvernance partagée est le mode de fonctionnement qui a été choisi pour « réussir ce qui nous a réunis » comme le dit l'Université du nous qui nous accompagne sur le sujet via Emmanuelle Faye.

La gouvernance partagée représente pour Coopilote le juste équilibre entre verticalité et horizontalité dans les pouvoirs de décision.

Dans cette organisation il existe 2 cercles (cf. schémas page suivante) :

- **Le cercle vie de la coloc** a pour mission de veiller à ce que tout ce qui se vit dans la maison se vive bien, à une bonne organisation, un bon entretien et surtout à un accompagnement de qualité. Il est composé de 14 rôles. Il se réunit deux fois par mois, une fois pour une réunion opérationnelle (ou de triage) et une fois pour organiser le planning du mois.
- **Le cercle général** a quant à lui pour mission de veiller à la bonne gestion de la partie administrative et entrepreneuriale de cette aventure. Il est composé de 15 rôles dont deux sont énergétisés avec des conseils (regroupement de plusieurs rôles). Pour chaque rôle il existe un document précisant la raison d'être, la politique, les missions et redevabilités et le « périmètre de décision ».

La verticalité est permise dans ce mode d'organisation grâce à la souveraineté exercée par chaque rôle dans un cadre et un périmètre bien défini.

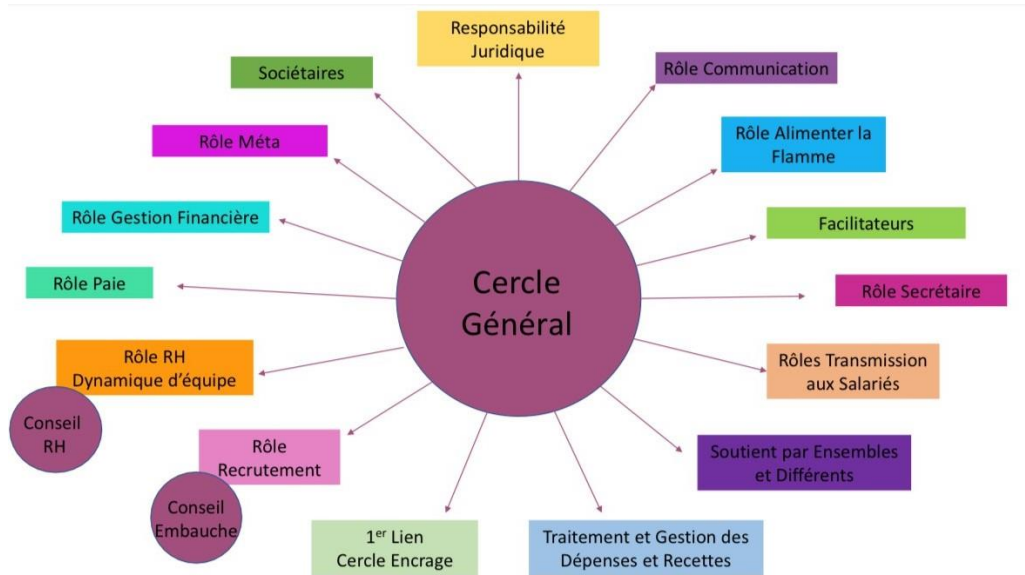
Pour ce qui est de l'horizontalité, il existe différents types de réunions organisées via divers processus selon les besoins :

- Des réunions de gouvernance, pour créer, modifier ou supprimer des rôles quand nécessaire.
- Des réunions opérationnelles ou de triage, dans lesquelles est partagée « la revue de projet » et durant lesquelles est mis en réflexion collective la mise en œuvre des missions de chacun des rôles en tant que de besoin.

Lors de ces réunions, nous fonctionnons avec le processus des réunions déléguées. C'est-à-dire qu'à chaque début de réunion nous déterminons en fonction des envies de chacun 1 facilitateur, 1 gardien du temps, 1 pousse décision et une position méta.

Un exemple de processus complémentaire qui peut être appliqué lors de ces différents types de réunion est la décision par consentement.

La Gouvernance Partagée nous permet de réussir ce qui nous a réuni, de gagner en efficacité, de grandir ensemble et de nourrir notre confiance, en nous, en l'autre, en la vie...



3.3. Soutien d'Ensemble & Différents à la structuration de Coopîlote ta vie

Ensemble et Différents et Coopîlote ta vie sont deux structures juridiques distinctes. Toutefois, Ensemble et Différents s'est donné pour mission d'accompagner les deux premières années de vie de l'entreprise coopérative qu'elle a créée. Les deux structures font partie d'un même écosystème au service d'une vie digne et joyeuse aux Amalias. Ensemble et Différents est sociétaire de Coopîlote ta vie et Coopîlote ta vie est adhérente d'Ensemble et Différents.

Pour soutenir financièrement cette structuration de la SCIC, Ensemble et Différents a obtenu trois financements : du programme européen LEADER, de la Fondation de France et d'AG2R La Mondiale/CCAH/Familles Solidaires.

Ces trois financements représentent une enveloppe globale de 76 767€ en 2022 qui ont permis de financer majoritairement des prestations pour permettre la structuration de l'entreprise, la montée en compétences des salariés coopérateurs, la cohésion de la nouvelle équipe de Coopïlote, de travailler la posture d'accompagnant dans un habitat inclusif et organiser l'expression des colocataires afin qu'ils assument pleinement leur rôle de colocataire sociétaire et de personne ressource dans leurs domaines d'expertise.

4. La vie sociale et partagée aux Amalias

Chaque habitat inclusif est assorti d'un projet de vie sociale et partagée, qui vise à faciliter le « vivre-ensemble » et la participation sociale et citoyenne des habitants.

Ensemble et Différents a créé un poste salarié d'animation de vie sociale et partagée en novembre 2020, soit bien avant l'emménagement des trois colocataires aux Amalias, lorsqu'ils vivaient dans leur pré-colocation en attendant la livraison du chantier.

De janvier à octobre 2022, les missions d'animation de vie sociale et partagée ont été assurées par Hélène Hecquet. En attendant un nouveau recrutement, il n'y a pas de rupture dans la vie sociale et partagée de la colocation. Les référents du rôle « Ecosystème et ailleurs » dans le cercle « Vie de la coloc » qui étaient déjà en charge de la VSP avec Hélène Hecquet, continuent d'assurer leurs missions au sein de Coopïlote ta vie et en lien permanent avec Ensemble et Différents.

En 2022, le « vivre-ensemble » a pu se déployer dans le lieu tant attendu des Amalias. La salle Arc-en-ciel, espace commun à tous les habitants et ouvert sur l'extérieur, a offert de nouvelles possibilités pour développer de façon ambitieuse la vie sociale et partagée.

A noter qu'un rapport d'activités 2022 spécifique à la vie sociale et partagée est disponible pour les personnes qui souhaiteraient creuser ce chapitre.

Dans ce rapport d'activités général, nous proposons un condensé de la vie sociale et partagée en 2022.

4.1. Les liens et les activités en 2022 (galerie photos)



Vacances estivales dans la Drôme à St Paul les trois châteaux Musée Alexandra David-Neel à Digne-les-Bains



Notre Dame de Lure à l'automne



Location bateau électrique
au lac d'Esparron-de-Verdon



Sortie randonnée avec Handicap
Évasion dans les calanques de Cassis



Spectacle de danse africaine
au Couvent des Cordeliers



Sorties tout au long de l'année dans
les cafés-bars de Forcalquier



Noël dans la salle Arc-en-Ciel



Séances d'équitation deux fois par mois
pour Estelle et Robin au centre « Lure à
Cheval » à St Etienne les Orgues



Atelier sons et percussions avec Marie Catherine
Menozzi une fois par semaine



Chloé, Lucile et Elodie au mariage de Chloé, une accompagnante des colocataires

4.2. Soutien à l'autonomie et autodétermination des colocataires

4.2.1 Formation à la vie relationnelle, affective et sexuelle et intime

Les personnes qui vivent une situation de handicap ont droit à une vie affective, relationnelle et sexuelle. Cependant, notre expérience nous montre combien au quotidien cet accès reste précaire, surtout dans un contexte où il y a un double tabou à affronter : celui du handicap d'une part, et celui de la sexualité d'autre part. Les professionnels qui entourent des personnes en situation de handicap sont confrontés à ce tabou et leur accompagnement s'en trouve influencé. Oser s'arrêter sur ces questions, c'est donner l'occasion de développer de nouvelles pratiques qui permettront d'améliorer la santé sexuelle et la qualité de vie des personnes concernées ainsi que l'éthique de l'accompagnement.

Anne Dasnoy-Summel et Christian Niel sont venus trois jours en avril 2022 pour accompagner toute l'équipe d'accompagnants des colocataires à cheminer autour de ces questions à partir de leurs représentations et leur propre rapport à la vie relationnelle, affective et sexuelle.

4.2.2 Formation à la CAA de l'équipe d'accompagnement

En décembre 2022, tous les accompagnants salariés de la Coopérative « Coopilote ta vie » ont démarré une formation à la Communication Alternative et Améliorée (CAA). La formation comprend 5 sessions de 2 jours qui se dérouleront en 2022 et 2023. Estelle et Robin sont partie prenante puisqu'ils co-construisent le contenu de la formation avec les deux formatrices prestataires.

4.2.3 Participation sociale et citoyenne des colocataires

- Les **3 colocataires sont sociétaires** de la coopérative de services à la personne Coopilote ta vie dans le collège des bénéficiaires. Ils détiennent 20% du pouvoir de décision dans l'entreprise.
- **Robin est vice-président d'Ensemble et Différents** depuis octobre 2022. Depuis, il participe aux réunions mensuelles du bureau tous les 2^e mardi du mois avec l'appui d'un accompagnant et d'une personne formée à la CAA (Communication Alternative et Améliorée) pour faciliter son expression.
- **Lucile a voté à l'élection présidentielle** (10 et 24 avril 2022) **et aux élections législatives** (12 et 19 juin 2022) dans son bureau de vote à Forcalquier. Depuis Estelle et Robin sont inscrits sur les listes électorales de la commune. Ce « simple geste » de participer à la vie politique locale et nationale, n'est une fois de plus pas une évidence lorsque vous êtes en situation de handicap !

5. Les autres actions de l'association

L'association a été encore cette année fortement mobilisée par les Amalias pour son année de lancement. Toutefois, d'autres événements pour changer le regard sur le handicap ont été organisés.

5.1. Happymouv®

En 2022, Ensemble et Différents et Marie-Hélène Dromard ont continué de proposer des ateliers happymouv® deux samedis par mois de septembre à juin dans la salle Arc-en-Ciel des Amalias, aux adhérentes et adhérents de l'association.

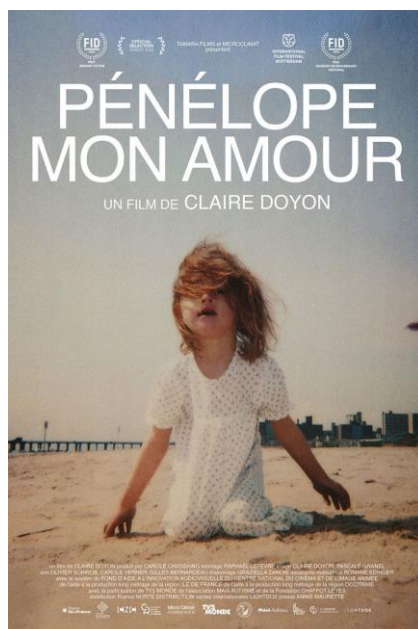
Un atelier d'happymouv® s'offre comme un voyage dans différents univers musicaux pour explorer 3 rythmes : la fluidité, la clarté et le lâcher-prise dont chacun est source d'enseignements précieux pour relâcher la pression. Les ateliers happymouv® sont ouverts à toutes et tous quels que soient sa forme, son énergie ou son besoin dans l'instant.

Des personnes de 4 ans à plus de 70 ans, avec ou privés de handicaps ont pu se retrouver pour se rencontrer différemment. Se rencontrer soi, rencontrer l'autre et rencontrer le monde qui nous entoure et auquel nous appartenons.



5.2. Partenariat avec le cinéma Le Bourguet

Le 15 décembre, Ensemble et Différents et le cinéma Le Bourguet de Forcalquier ont organisé la projection du documentaire « Pénélope mon amour » réalisé par Claire Doyon. La projection a été suivie d'une discussion avec la réalisatrice, animé par Gilles Vialard d'Ensemble et Différents.



6. Communication

Ensemble et Différents a envoyé une seule lettre d'information en 2022 à une liste de diffusion de 328 contacts. L'équipe s'est concentrée sur les missions opérationnelles essentielles dans cette première année de fonctionnement des Amalias, qui a été fortement bouleversée par le décès de Lucile.



LETTRE D'INFORMATION #7

DÉCEMBRE 2022

En 2022, le site internet d'Ensemble et Différents (www.ensemble-differents.fr) a enregistré 4 641 visiteurs en moyenne par mois. 1000 de plus qu'en 2021.

En avril 2022, mois où la fréquentation a été la plus élevée, 6 966 visiteurs ont consulté le site internet de l'association.

En 2022, Ensemble et Différents a continué d'alimenter sa page Facebook d'informations liées à la vie de l'association et des Amalias. 790 personnes sont abonnées à la page Facebook de l'association (<https://fr-fr.facebook.com/ensembledifferents/>). Elles étaient 751 en 2021.

Le compte Instagram, créé en 2021, comptait 185 abonnés en 2022. Un nombre stable par rapport à 2021 : <https://www.instagram.com/ensembleetdifferents/>

7. Gouvernance

7.1. Les administrateurs et le bureau

Au 31 décembre 2022, le Conseil d'administration était composé de 9 membres (10 avant le décès de Lucile Vialard). Ces membres sont répartis dans les 3 collèges définis dans les statuts :

- Le collège des membres fondateurs :

Marie Vialard-Hauser
Gilles Vialard

- Le collège des personnes avec handicap ou concernées par le handicap :

Robin Baillet	Estelle Passeron
Anne Barfety	Jean-Guillem Destremau

- Le collège constitué de tous les autres adhérents :

Donatienne Destremau
Mathieu Laurent
Simon Maillard

Le conseil d'administration s'est réuni deux fois en 2022 : le 4 juin et le 16 octobre.

Au 31 décembre 2022, le bureau élu au sein du Conseil d'administration était composé de 5 membres : Jean-Guillem Destremau (président)
Robin Baillet (vice-président)
Gilles Vialard (trésorier)
Simon Maillard (secrétaire)
Donatienne Destremau (vice-secrétaire).

Le bureau s'est réuni 7 fois en 2022.

7.2. Adhérents

En 2022, l'association comptait 64 adhérents. Jusqu'en 2021 inclus, la cotisation était souscrite par foyer. Depuis 2022, elle est individuelle.

En 2022, la cotisation annuelle était de 10€ /personne physique et 20€/personne morale.

8. Ressources humaines

8.1. Salariés

En 2022, l'association a eu jusqu'à 3 salariées.

- Elise Bernind, chargée de projet et gestionnaire administrative et financière de l'association en CDI (0,8 ETP) en poste au 31 décembre 2022.
- Hélène Hecquet, animatrice de vie sociale et partagée, en CDI du 15 janvier au 19 octobre 2022 (0,5 ETP). Poste financé par le forfait habitat inclusif versé par l'ARS Paca.
- Catherine Lheureux, assistante administrative, en CDD du 12 juillet au 23 octobre 2022 (11 heures hebdomadaires).

8.2. Prestataires

En 2022, l'association avait 6 prestataires réguliers

- Culture Couleur (Patricia André) pour une prestation mensuelle d'accompagnement à la structuration de la coopérative de services à la personne « Coopilote ta vie ».
- Christelle Dupont pour une prestation mensuelle d'accompagnement à la structuration de « Coopilote ta vie » à partir de mars 2022.
- Objectif + pour gérer le volet social des ressources humaines salariées de l'association (gestion de la paie, etc.).
- Le cabinet comptable Fiduciaire de la Durance.
- Benoît Babinet pour une prestation d'accompagnement au pilotage financier de l'association à raison d'un jour/mois à partir de juillet 2022.
- L'entreprise de nettoyage Sonebe pour faire le ménage 2 fois/mois dans la salle commune des Amalias à partir de mars 2022.

8.3. Bénévoles

L'association s'appuie sur une vingtaine de bénévoles impliqués et enthousiastes pour faire vivre son objet social. Tout d'abord, les 9 membres du CA et les 5 membres du bureau pour l'équivalent de plus d'1 temps plein.

D'autres bénévoles ont continué de proposer des ateliers artistiques aux Amalias : Albine et le chant, Marie-Catherine et les percussions, Karine Giraud et les arts plastiques pour ne citer que les plus réguliers.

9. Bilan financier

9.1. Synthèse

Avant de rentrer dans les chiffres 2022, nous souhaitons vous préciser que nous avons poursuivi notre travail d'amélioration de nos outils de gestion, de suivi de trésorerie et de liens avec le cabinet comptable, pour plus de clarté et d'efficacité.

Avec le cabinet « La fiduciaire de la Durance » et Benoit Babinet nous avons structuré et affiné notre comptabilité analytique qui se décompose dans les 8 sections suivantes :

- 1- Fonctionnement général
- 2- Amalias (habitat inclusif)
- 3- Vie Sociale et Partagée (VSP)
- 4- Soutien et accompagnement
- 5- Coopérative de Services à la Personne (SAP)
- 6- Intermediation Locative (IML)
- 7- Programme LEADER
- 8- Fondation de France

En synthèse :

Ensemble & Différents clôture l'année 2022 avec un **résultat positif de 10 310 €** contre 14 986 € en 2021.

Le montant **total des produits s'élève à 346 241€** (contre 150 801€ en 2021) pour un montant **total de charges de 335 931 €** (contre 135 815€ en 2021)

Cette très forte augmentation des produits et des charges pour l'exercice 2022 s'explique par 3 facteurs principaux :

1. **Un montant très important de fonds dédiés** (financements accordés à l'association dont une partie des dépenses et des recettes seront engagées sur les exercices ultérieurs 2023 et 2024) : **145 638 €** contre 14 285€ en 2021 **soit une augmentation de 131 353€.**
2. Pour la 1^{ère} fois le fonctionnement en année pleine des Amalias et de sa gestion locative : **51 983€ de charges contre 1 672€ en 2021** **soit une augmentation de 50 311€ et 45 741€ en produits contre 6 148€** **soit une augmentation de 39 593€.**
3. Les dépenses de conseils externes mobilisés pour accompagner la structuration et la montée de puissance de la coopérative Coopilote Ta Vie au sein de l'habitat inclusif **ont augmenté de 25 000 €** par rapport à 2021.

Nous poursuivons notre trajectoire de constitution de fonds propres suffisants (entre 50 et 60 K€) pour sécuriser prioritairement notre mission d'intermédiation locative des Amalias.

9.2. Analyse synthétique des produits du compte de résultat

Les produits d'exploitation s'élèvent à 329 274€

- ⇒ 43 125 € Prestations de services (location, honoraires, produits annexes...)
- ⇒ 246 220 € Subventions d'exploitation
- ⇒ 37 345 € Dons
- ⇒ 540 € Cotisations
- ⇒ 30 € Autres produits de gestion courante
- ⇒ 1 814 € Reprises sur provisions et transferts de charges

A ces produits d'exploitation s'ajoutent :

- ⇒ 18€ Produits financiers et intérêts,
- ⇒ 2 863€ Produits exceptionnels
- ⇒ 14 285 € Reports des ressources non utilisées des exercices antérieurs

9.3. Analyse synthétique des charges du compte de résultat

Les charges d'exploitation s'élèvent à 190 293€ réparties de la façon suivante :

- ⇒ 147 275€ Autres achats et charges externes, impôts et taxes
- ⇒ 452€ Impôts, taxes et versements assimilés
- ⇒ 39 507€ Rémunération du personnel et charges sociales
- ⇒ 3 029€ Dotation aux amortissements
- ⇒ 31€ Autres charges

⇒ Les dotations aux fonds dédiés représentent quant à elles 145 638€

9.4. Dons, mécénats et subventions en 2022

Détail dons & mécénat privé

Les dons reçus	26 064 €
Mécénat ICAPE	5 000 €
Mécénat CA Assurances	6 281 €
Les cotisations	540 €

Les subventions publiques :

FDVA	5 000 €
ARS PACA	24 000 €
FEADER LEADER	20 246 € (affecté sur 2022)
DEPARTEMENT LEADER	6 749 € (affecté sur 2022)
REGION LEADER	6 749 € (affecté sur 2022)

Les subventions privées :

Fondation de France	10 385 € (affecté sur 2022)
AG2R La Mondiale « Coop »	24 612 € (affecté sur 2022)

9.5. Analyse synthétique du bilan de l'année 2022

Le bilan de l'année s'établit comme suit.

Le total des actifs 203 632 € net contre 88 010 € en 2021

- > 22 498 € d'actif immobilisé net (et 3 248 € d'amortissement)
- > 181 134 € d'actif circulant décomposé en
 - 910 € - Créances usagers et comptes rattachés
 - 162 957 € - Autres créances
 - 17 143 € - Disponibilités

Le total du passif 203 632 €

- > 35 859 € de fonds associatifs dont :
 - 18 927 € de fonds propres
 - 16 933 € de subvention d'investissement sur biens non renouvelables
- > 145 638 € de fonds dédiés (subvention de fonctionnement)
- > 22 134 € de dettes réparties comme suit :
 - 2 091€ de dettes financières et emprunts
 - 8 086 € de dettes d'exploitation
 - Dont 1 427€ de dettes fiscales et 6 659€ de dettes fournisseurs
 - 1 239 € autres dettes
 - 10 719 € de produits constatés d'avance.

Aussi il est proposé à l'Assemblée d'affecter le résultat de l'exercice 2022 se soldant par un bénéfice de 10 310 euros au crédit du compte « report à nouveau débiteur » pour la somme de 10 310 euros.

9.6. Prévisionnel 2023

Association Ensemble & Différents					
Compte de résultat prévisionnel 2023					
CHARGES		MONTANT	PRODUITS		MONTANT
60	Achats	21 456 €	70	Rémunération de services	38 994 €
61	Services extérieurs	51 230 €	74	Subventions d'exploitation dont mécénat	199 391 €
62	Autres services extérieurs	135 035 €	75	Autres produits de gestion courante	25 550 €
63	Impôts, taxes et versements assimilés	765 €	79	Transfert de charges d'exploitation	5 466 €
64	Charges de personnel	53 477 €			
65	Autres charges de gestion courante	3 048 €			
66	Charges financières (intérêts)	495 €			
68	Dotations, amortissement	3 895 €			
TOTAL GENERAL		269 401 €	TOTAL GENERAL		269 401 €
				RESULTAT	- €

Le budget prévisionnel 2023 est de 269 401 €.

L'augmentation des charges d'exploitation s'explique par :

- L'augmentation des prestations liées aux fonctions supports pour Ensemble & Différents (comptabilité, appui financier) et Coopilote ta vie (expertise externe) mais aussi aux activités prévues tout au long de l'année.
- L'augmentation des charges de personnel avec le recrutement prévu à partir de septembre d'une assistante administrative à temps partiel.
- Une utilisation sur une année pleine du financement leader.

Pour faire face à ces charges en augmentation, Ensemble et Différents devra mobiliser des ressources additionnelles. Ainsi, il est prévu de mobiliser 70 000 € de fonds privés (dons et mécénat).

9.7. Plan d'investissement 2023

Au cours de l'année 2023, il est prévu d'acheter des tatamis pour équiper la salle commune. Cet équipement sera réalisé dans le cadre du financement leader (3 200€).

Par ailleurs, l'association souhaite acquérir du mobilier adapté pour favoriser la multifonctionnalité du lieu avec le concours d'un soutien financier extérieur.

10. Le réseau d'Ensemble et Différents



Le collectif LACHPA

Le collectif LACHPA, constitué d'une dizaine de porteurs de projets dans toute la France, mutualise outils et bonnes pratiques concernant l'habitat inclusif. C'est un groupe solidaire et soutenant pour chacun de ses membres.

Le collectif se réunit 2 fois par an : une fois à Paris et une fois sur le lieu d'un habitat inclusif d'un Lachpasien. Les 9 et 10 juin 2022, le collectif s'est retrouvé à Dinard et à St Malo chez Familles Solidaires Bretagne. Le président d'Ensemble et Différents, Jean-Guillem Destremau, et la chargée de mission Elise Bernind, ont participé à ces deux jours de séminaire. Au programme : visite des 2 habitats inclusifs créés par Familles Solidaires Bretagne, séances de travail, et participation à la Journée de l'Habitat inclusif organisée par Familles Solidaires.

En 2022, Ensemble et Différents est devenue adhérente de la **CRESS Paca**.



11. Perspectives et rêves pour 2023

- Renforcer les partenariats permettant aux colocataires et personnes avec handicap de contribuer, d'apprendre et d'offrir au monde ce dont ils sont porteurs.
- Soutenir et renforcer l'émergence de la « communauté » des Amalias (habitants, accompagnants, bénévoles, intervenants, amis...)
- Elaborer « l'après-Amalias », les nouveaux défis et projets de l'association. Pour ce faire, il est prévu d'organiser une rencontre associant des partenaires extérieurs potentiels afin de définir collectivement de nouveaux projets.
- Organiser une fête pour célébrer les 20 ans de l'association. C'était en 2022. Une fête pour les 21 ans, c'est très bien aussi !

Approuvé en Assemblée Générale, le 14 avril 2023 à Forcalquier

Jean-Guillem DESTREMAU, Président

Simon MAILLARD, Secrétaire